

ДЕЯТЕЛЬНОСТЬ ИМПЕРАТОРСКОГО ПРАВОСЛАВНОГО ПАЛЕСТИНСКОГО ОБЩЕСТВА И ЕГО ТОБОЛЬСКОГО ОТДЕЛА В КОНЦЕ XIX — НАЧАЛЕ XX ВВ.

Аннотация. В статье приводится характеристика основных направлений деятельности Императорского Православного Палестинского общества — старейшей российской общественно-религиозной организации — в конце XIX — начале XX вв. Рассматривается история создания, состав, деятельность его Тобольского отдела.

Ключевые слова: Императорское Православное Палестинское общество; Тобольск; паломничество; палестинские чтения; Святая земля.

Сведения об авторе: Цысь Валерий Валентинович, доктор исторических наук, профессор кафедры истории России ФГБОУ ВО «Нижневартовский государственный университет»; Цысь Ольга Петровна, кандидат исторических наук, доцент кафедры истории России ФГБОУ ВО «Нижневартовский государственный университет».

Контактная информация: 628605, Тюменская обл., Ханты-Мансийский АО — Югра, ул. Ленина, 56, тел. (3466) 27-35-10; e-mail: roshist@mail.ru.

История общественно-религиозных организаций Западной Сибири конца XIX — начала XX вв. представляет собой поучительный пример взаимодействия государства и социума в условиях модернизационных процессов, который может быть востребован и в современных условиях.

Одним из таких объединений, которые включали представителей различных сословий и были созданы для успешного решения культурно-просветительских и миссионерских задач, являлось Императорское Православное Палестинское общество (ИППО), образованное в 1882 г. при активном участии и под покровительством членов августейшей семьи. Это единственная дореволюционная общественно-религиозная организация, сохранившаяся до наших дней. Ее деятельность оставалась актуальной при различных политических режимах. В наши дни Императорское Православное Палестинское общество достойно представляет интересы Российского государства в странах Ближнего Востока.

Русское паломничество в Святую землю началось еще во времена Древней Руси. Это явление постепенно усиливалось, несмотря на дальний путь и связанные с этим трудности. Греческое православное духовенство, Иерусалимская патриархия долгое время являлись единственными попечителями русского паломника. Российское правительство, высшие духовные власти и тем более простой народ мало интересовались вопросами пребывания паломника в Святой земле.

Однако с середины XIX в. ситуация меняется. К этому времени в российском обществе назревают значительные перемены. Возникает потребность оживить церковную жизнь, внести в нее свежую струю. Делаются попытки отойти от традиционных, во многом формальных методов работы среди населения. Организация массового паломничества на родину христианства должна была стать одним из таких способов укрепления православной веры в России. Живой голос паломника, его свежие впечатления, пример христианского подвижничества могли непосредственно затронуть глубинные струны человеческой души.

В 1847 г. в Иерусалиме начала свою деятельность Русская духовная миссия. Она должна была представлять от лица Русской Православной церкви перед Иерусалимским патриархом, содействовать интересам православия и помогать паломникам из России. Миссия открыла несколько школ для подготовки пастырей из местного православного арабского населения, печатала в своей типографии богослужебные книги на арабском языке, строила дома и больницы для паломников. Особый вклад в развитие

миссии внес архимандрит Антонин (Капустин), являвшийся ее начальником с 1865 по 1894 гг. Его усилиями Русская Православная церковь значительно укрепила свои отношения с Иерусалимской патриархией и стала хранительницей многих священных-исторических мест Палестины.

Однако миссия столкнулась с весьма значительными трудностями. По своей сути она была скорее дипломатическим представительством в Палестине, чем учреждением, способным организовать массовое паломничество из России. К тому же греческое духовенство Палестины выражало недовольство миссией, которая лишала ее доходов от русских богомольцев.

Ряд просвещенных людей во второй половине XIX в. (например, ученые-палестиноведы, путешественники по Востоку А. И. Муравьев, А. С. Норов, архимандрит Порфирий Успенский и др.) высказывали мысль о необходимости создания частного общества для поддержания православия на Ближнем Востоке, восстановления храмов, святынь Палестины, оказания содействия русским паломникам. Но реальное воплощение этой идеи связано с усилиями Василия Николаевича Хитрово (1834—1903 гг.). Благодаря в значительной мере его усилиям, при непосредственном содействии великого князя Сергея Александровича в 1882 г. образуется Православное Палестинское общество, в 1889 г. получившее почетное именование «Императорское».

Оно предоставляло возможность для недорогого и хорошо организованного паломничества верующих людей из России в Святую землю. Кроме того, ИППО проводило археологические раскопки, создавало школы для арабских детей, занималось просветительской деятельностью.

Великий князь Сергей Александрович становится председателем ИППО; В. Н. Хитрово — его заместителем. После убийства Сергея Александровича в 1905 г. террористом пост председателя заняла его жена — великая княгиня Елизавета Федоровна.

Учредители понимали, что паломничество будет полезной духовной школой для верующих. Поэтому одной из основных задач ИППО являлось облегчение пути богомольцев к святым местам, устройство их быта. Часть организационных вопросов оно взяло на себя. С 10 февраля 1883 г. были введены особые паломнические книжки — своеобразные универсальные проездные документы до Палестины и обратно, которые продавались специальными уполномоченными в 24 городах России: в Москве, Санкт-Петербурге, Казани, Самаре, Уфе, Оренбурге и т.д. Эти книжки позволяли удешевить проезд паломника по железной дороге на 35%. Данное положение действовало до декабря 1894 г. Позднее книжки уже не приносили материальной выгоды паломнику, а только позволяли ему надежно сохранять свои сбережения в дороге.

Паломнические книжки действовали в течение года. Если в силу каких-то причин паломник изменял маршрут путешествия, то часть вложенных средств он мог получить обратно. Например, когда Тобольские монахини Анна и Екатерина вернулись из Палестины, они попросили уполномоченного ИППО в Одессе вернуть им деньги за отрезок пути от Одессы до Уфы по 16 рублей на каждую. Просьба была мотивирована тем, что у них еще не закончился отпуск, и они хотели бы еще посетить Москву и «поклониться ее святыням». Пожелания монахинь были выполнены (Сообщения 1900: 199).

Паломнические книжки позволяли не хранить при себе значительные суммы денег и экономить время на приобретение билетов. Всего в 1883—1899 гг. около 46% паломников воспользовались данными книжками. В дальнейшем эта цифра несколько снизилась, составляя от 25 до 30% (Сообщения 1909: 471).

Как происходило само паломничество? Человеку, желающему отправиться в Палестину, необходимо было оформить «вид на жительство» или внутренний паспорт, а также свидетельство «о неимении препятствий на выезд за границу». Мужчинам кроме того нужно было иметь при себе свидетельство об отбытии воинской повинности или «о зачислении в ратники ополчения». Замужняя женщина должна была взять у мужа письменное разрешение на выезд за границу. Указанные документы следовало отправить

вместе с прошением на имя губернатора для выписки «паломнического билета», получение которого считалось достаточным основанием для начала путешествия.

Затем паломник по железной дороге отправлялся в Одессу. На Одесском железнодорожном вокзале его встречали послушники Афонских монастырей и сопровождали на расположенные неподалеку монастырские подворья. Проживание и питание на подворьях было бесплатным. Все привезенные с собой документы и 4 руб. паломник передавал послушнику или монаху. Тот в свою очередь занимался пропиской паломника в полиции, а затем отдавал документы в канцелярию генерал-губернатора или градоначальника для оформления заграничного паспорта. Там же, в Одессе паломнику покупали билет на пароход (если у него не было паломнической книжки). На пристани перед посадкой паломники получали от жандарма заграничного паспорта. Для перевозки пассажиров использовались различные по размерам суда, вмещавшие от нескольких десятков до тысячи человек. На берегу в Яффе богомольцев встречали проводники — сотрудники Императорского Православного Палестинского общества. От Яффы до Иерусалима паломники добирались по железной дороге.

Какова была стоимость проезда? Многие зависело от расстояния, отделявшего исходный пункт маршрута и Одессу, а также от уровня комфорта, который мог себе позволить путешественник. В частности, паломническая книжка от Томска до Иерусалима и обратно стоила 70 руб., от Оренбурга — 61 руб. Правда, необходимо отметить, что по паломнической книжке можно было путешествовать только в 3-м классе и без питания. Путешествие во 2-м или 1-м классах стоило гораздо дороже. Цена железнодорожного билета от Екатеринбурга до Одессы в 1-м классе составляла 46,5 руб., во 2-м — 27,9 руб. в один конец. Путешествие на пароходе от Одессы до Яффы и обратно во 2-м классе с трехразовым питанием обходилось в 148,1 руб., в 3-м классе без питания — 25 руб. Третий класс предполагал путешествие либо в трюме, либо в крытых помещениях на палубе. Поэтому проезд до Святой земли, конечно, не всем был по карману. По рассказу одного английского путешественника, многие паломники ездили по железной дороге «обыкновенно зайцами под скамейкой и без билета, как это сделал мой старый приятель, уроженец Тобольской губернии» (Сообщения 1914: 72). В целом даже при самых скромных запросах жителю Тобольской губернии, чтобы совершить паломничество в Святую землю, все равно нужно было иметь с собой не менее 200—250 руб.

Прибыв в Иерусалим, богомольцы размещались на русских подворьях. В общих палатах подворий в первые две недели проживание было бесплатным, затем нужно было вносить за ночлег по три копейки в сутки. Желающие разместиться в более комфортных условиях — в отдельной комнате со всеми удобствами — платили от 1 до 2 руб. в сутки. Паломникам предоставлялось питание (щи, каша, квас), стоившее 10 коп. в сутки. Из Иерусалима организовывались караваны по святым местам: на Иордан, в Вифлеем, Назарет, к Мамврийскому дубу, в Горнюю. Продолжительность поездки составляла от 1 до 14 дней. Караваны обязательно сопровождали священник русской миссии в Палестине, медик, проводники-черногорцы и турецкая милиция для охраны. В Тобольском архиве сохранился билет на следование с паломническим караваном в Назарет, выданный крестьянину Д. Зозулину.

Не всегда такие путешествия проходили гладко. Дальняя дорога, непривычный климат, преклонный возраст могли сказаться на здоровье паломников. Поэтому Императорским Палестинским обществом была организована бесплатная медицинская помощь. Так, по данным медицинских учреждений общества за 1899 и 1900 гг. из 10809 паломников заболели в пути 785, из них 65 умерли. Средний возраст больных составлял 56—57 лет.

Хорошо налаженная организационная работа общества явилась одним из важных факторов, позволивших значительно увеличить число паломников в Палестину. Основным источником информации по данному вопросу служат сведения, предоставлявшиеся русскими подворьями в Иерусалиме. В 1820 г. в Палестине побывало около 200 русских

паломников, в 1840 г. — около 400, в 1858 г. — около 800, в 1870 г. — 1293, в 1880 г. — 2009, в 1885 г. — 2673, с января 1889 г. по март 1890 г. — 3817, с марта 1895 г. по март 1896 г. (за отчетный 1895/1896 г.) — 4852; за отчетный 1898/1899 г. — 6128, за отчетный 1907/1908 г. — 7084, за отчетный 1912/1913 г. — 9178 человек. В периоды обострения международной обстановки или внутривосточных кризисов в России число паломников значительно уменьшалось. Так, в 1877 г. Палестину посетило лишь 35 человек, в отчетном 1905/1906 г. — 3620 (Сообщения 1900: 130; Сообщения 1905: 451, 599; Сообщения 1906: 330, 516).

По своему социальному положению паломники были преимущественно выходцами из «простонародья». Так, из 26104 человек, побывавших в Палестине в 1895—1899 гг., 18815 представляли крестьянство, 2209 — казачество, 1411 — мещан, 469 — разночинцев, 784 — солдат и матросов, 140 — дворянство, 214 — купечество, 479 — духовенство, 300 — почетных граждан, 172 — граждан иностранных государств.

В основном паломники были выходцами из Центральных губерний России, Украины, Дона, Среднего Поволжья. Сравнительно немного богомольцев представляло Восточную Сибирь, Среднюю Азию, западные губернии, т.е. районы с немногочисленным православным населением либо удаленные от Одессы. В частности, с середины 1893 по 1899 гг. паломничество совершили 84 жителя Тобольской губернии, 170 — Томской губернии, 262 — Пермской губернии (Сообщения 1900: 140). Средний возраст паломников — жителей Западной Сибири — в начале XX в. превышал 50 лет. Среди них встречалась и очень немногочисленная группа «инородцев» — уроженцев Тобольского Севера.

Путешествовать в одиночку русским богомольцам было нелегко, поэтому они иногда объединялись в небольшие группы. Так, в апреле — мае 1901 г. на Сергиевском подворье в Иерусалиме в двух соседних комнатах останавливались жители Тобольска дьякон Медяков, крестьянин Резниченко и подпоручик Тарасов. Вряд ли это было случайным совпадением. По-видимому, они предприняли свое путешествие совместно.

Значительная часть верующих пыталась попасть в Святую землю в Великий пост и на Пасху. Связано это с тем, что для православного человека Великий пост является временем покаяния. Поэтому в такие дни особенно утешительно для богомольца попасть на родину Спасителя. Например, в 1912/1913 отчетном году из 9178 паломников 4159 останавливалось на русских подворьях именно в период Великого поста и Пасхи (Сообщения 1913: 207).

Содержание подворий, больниц, церквей, приютов, богаделен требовало значительных расходов со стороны ИППО. Помимо этого, оно занималось научными изысканиями, издавало книги, журналы, брошюры богословско-исторического и религиозно-нравственного содержания. В частности, в 1883 г. производились раскопки у стен храма Гроба Господня, в 1891—1892 гг. была организована экспедиция в Палестину, в 1898 г. — проведена археологическая съемка развалин в Заиорданье и т.п.

Распределение расходов ИППО можно проследить на примере бюджета 1908/1909 отчетного года. С 1 марта 1908 г. по 1 марта 1909 г. на издательскую и научную деятельность было затрачено 15657 руб., на содержание подворий и больниц в Иерусалиме, Назарете, Хайфе — 112885 руб., на содержание духовной миссии в Иерусалиме — 27126 руб., на устройство чтений для паломников — 1171 руб. Большие средства выделялись православным учебным заведениям — 144015 руб. В Палестине к 1912 г. действовала 101 школа с 10594 учащимися (Русское православие 1989: 458). В подавляющем большинстве школы имели 1—2 класса, только в Бейруте — 4, 7 и 8 классов.

Содержание православных школ рассматривалось как один из способов распространения российского влияния на Востоке и укрепления православной веры среди населения Палестины.

Откуда брало ИППО столь значительные суммы? Наиболее существенным источником доходов являлись поступления от епархиальных отделений. Открытие таких учреждений нельзя рассматривать как исключительно частную инициативу. Председателем

Православного Палестинского общества рассылались письма епархиальным архиереям, в которых выражалось пожелание об открытии отделов. Были разработаны и опубликованы единые «Руководящие правила для действия отделов Палестинского общества». Предполагалось, что через широкую сеть местных отделов можно будет развернуть просветительскую работу среди населения России. Членам ИППО необходимо было в первую очередь познакомить прихожан с прошлым и настоящим святых мест Востока, с традициями русского паломничества. Совет ИППО понимал, что только таким образом можно обеспечить сочувственное отношение к его задачам и добиться посильной помощи от прихожан.

В конце XIX в. по всей России началось открытие епархиальных отделов ИППО. Уже к 1897 г. они действовали в 28 губерниях под председательством епархиальных архиереев. К 1914 г. их насчитывалось уже более 50. Подобный отдел возник и в Тобольской епархии. Подготовительная работа началась вскоре после получения «рескрипта от великого князя Сергея Александровича» (Городков 1897: 153). Тобольской духовной консисторией были разосланы духовенству епархии предложения вступить в ИППО и заняться привлечением новых членов из числа прихожан. Во всех крупных периодических изданиях епархии было опубликовано воззвание епископа Тобольского и Сибирского Агафангела (Преображенского) «Вниманию ревнителей православия и почитателей Святых мест Палестины» (Городков 1897: 155—157). В брошюре и воззвании освещалась история возникновения ИППО, его внутренняя структура, деятельность, доказывалась необходимость открытия отдела в Тобольске. За неделю до открытия Тобольского отдела Агафангелом были разосланы некоторым лицам письма «с покорнейшею просьбой не отказать в сочувствии и благосклонном участии в благотворительной деятельности Императорского Православного Палестинского общества» (Городков 1897: 159). Письма и приглашения получили Тобольский губернатор Л. М. Князев, председатель губернского суда, управляющий Тобольским отделом государственного банка, ректор семинарии П. Д. Головин, директор гимназии П. И. Панов и др. Только после того как консистория убедилась, что в Тобольске найдется не менее 10 лиц, желающих быть членами ИППО, сотрудничать и помогать в его работе, епархиальной властью принимается соответствующее решение.

6 апреля 1897 г. в зале архиерейского дома состоялось открытие Тобольского отдела Императорского Православного Палестинского общества. В него вошли 8 действительных членов, 31 член-сотрудник. Собравшиеся подписали акт об открытии отдела. Председателем избрали преосвященного Агафангела, заместителем — Тобольского губернатора Л. Н. Князева, казначеем — инспектора Тобольских гимназий А. А. Смолева, помощником казначея — смотрителя духовного училища А. А. Городкова (Городков 1897: 164).

В дальнейшем во главе Тобольского отдела всегда находились епархиальные архиереи: Агафангел (1897—1898 гг.), Антоний (1898—1910 гг.), Евсевий (1910—1912 гг.), Алексей (1912—1914 гг.). Должности заместителей председателя занимали губернаторы или вице-губернаторы.

Такая преемственность объясняется заинтересованностью Совета ИППО в том, чтобы его интересы на местах представляли наиболее авторитетные, влиятельные лица. Так, при смене епископа новому архиерею великий князь Сергей Александрович тут же направлял предложение принять должность председателя отдела. Вряд ли в данном случае возможен был отказ. С другой стороны, это обстоятельство свидетельствует о том, насколько большое значение придавало государство и церковь вопросам и проблемам, которыми занималось Палестинское общество.

Согласно уставу ИППО, должностные лица избирались сроком на три года общим собранием отдела. Заседания должностных лиц проводились, как правило, два раза в год. Предметом обсуждения были преимущественно текущие дела: разбор заявлений,

желающих вступить в ИППО, выдача листов на сбор пожертвований, распределение по епархии сборных кружек.

К ведению высших должностных лиц относились контакты с учебными заведениями, общественно-религиозными организациями, помощь лекторам палестинских чтений. Руководство отдела поддерживало отношения с редакциями местных периодических изданий, в которых печаталась различная информация о деятельности ИППО: объявления, годовые отчеты, помещались материалы для чтений о Святой земле. Председатель отдела и его заместитель рекомендовали и утверждали темы и программы чтений.

Войти в ИППО мог любой житель епархии, сочувствующий целям деятельности общества. Устав предусматривал деление членства на различные категории: почетные, действительные, члены-сотрудники. Первых в Палестинском обществе было немного. Так, в отчетном 1901/1902 г. из 4276 членов только 60 удостоились звания почетных (Сообщения 1902: 19). В каждом отделе было не более 1—3 таких сотрудников. Это звание присуждалось за особые заслуги «в пользу Православия, Святой земли»: за ученые труды по палестиноведению, а также лицам, сделавшим значительные пожертвования (единовременный взнос не менее 5000 руб.). Действительными членами становились лица, выплачивавшие ежегодный взнос не менее 25 руб. Если такой взнос был единовременным и равнялся 500 руб., то вновь вступившему присваивалось звание пожизненного члена. Членами-сотрудниками являлись лица, уплачивавшие взнос ежегодно не менее 10 руб. (или единовременный взнос 200 руб.). Знак и диплом пожизненного члена-сотрудника можно было получить также и за активную работу. Так, в 1901 г. великий князь Сергей Александрович «за полезные труды» наградил этим званием казначея Тобольского отдела А. А. Смолева, делопроизводителя протоиерея Н. П. Богословского и устроителя палестинских чтений в Тобольске протоиерея Н. Г. Грифцева. Все члены ИППО получали соответствующие их членским званиям дипломы, ежемесячный журнал «Сообщения Православного Палестинского общества». Кроме того, почетным и пожизненным членам выдавался для ношения на голубой ленте специальный знак. Лица, не уплачивавшие взносы в течение трех лет, автоматически исключались из ИППО.

Отделы ИППО были небольшими по численности, но представительными по составу. Количество членов-сотрудников значительно превышало число действительных членов. В этом отношении ИППО отличалось от большинства других общественно-религиозных организаций России. В Тобольском отделе в 1897 г. первых было 39, вторых — 10, в 1898 г. соответственно 49 и 10, в 1902 г. — 35 и 6, в 1905 г. — 30 и 6, в 1911 г. — 27 и 4, 1914 г. — 19 и 1 (Отчет 1898: 135—136; Отчет 1899: 170—171; Отчет 1903: 104; Отчет 1906: 78—79; Отчет 1912: 26—27; Отчет 1914: 15). Всего же в разные периоды в составе Тобольского отдела состояло от 21 до 49 членов.

Общие собрания отдела проводились один раз в год — после 1 марта. К его компетенции относился широкий круг вопросов: выборы руководящих органов, рассмотрение и утверждение отчетной документации. Кроме того, собрание вырабатывало в общих чертах программу действий отдела в наступающем году и утверждало список лиц, которым поручено вести чтения. На собрание допускались не только члены отдела, но и все желающие. Как правило, присутствовали губернатор и вице-губернатор, должностные лица отдела, городское духовенство, чиновничество, офицеры воинских частей, ректор, инспекторы и преподаватели духовных учебных заведений, воспитанники семинарии, ученики старших классов епархиального училища, простые горожане.

Основным направлением текущей повседневной деятельности ИППО являлось распространение среди населения сведений о Святой земле и деятельности самого общества. Организацией публичных лекций занимался также и Тобольский отдел. Ежегодно разным лицам и учреждениям направлялись просьбы об устройстве чтений. Достаточно регулярно они проводились в уездных центрах. Через год после открытия отдела удалось организовать палестинские чтения в сельской местности. Весной 1899 г. беседы о Святой земле велись в 14 селах епархии. Рост количества чтений, расширение их

географии отмечались ежегодно вплоть до 1914 г. По официальным данным в отчетном 1901/1902 г. в епархии было зарегистрировано 27 населенных пунктов, в которых было организовано 103 чтения (Сообщения 1902: 27—28). Уже через год таких населенных пунктов было 58, чтений — 161 (Отчет 1903: 104). В 1912/1913 г. провели 492 чтения (Отчет 1914: 10—11). С началом Первой мировой войны показатели значительно уменьшаются.

В городах большая часть лекторов принадлежала к духовному званию. В основном это были протоиереи и священники, иногда — дьяконы и псаломщики. Вторая по численности группа — педагогический персонал: начальники, смотрители, преподаватели гимназий, городских училищ и других учебных заведений. В сельской местности забота об устройстве чтений лежала в основном на учителях.

В селах чтения устраивались в школах и церквях, в деревнях — в часовнях и домах прихожан. Следует отметить, что в Тобольском отделе ИППО существовала группа людей, которая работала достаточно регулярно и активно. К ней можно отнести в Тобольске Н. Д. Скосырева, Н. Г. Грифцева, Н. П. Беллавина, А. А. Городкова, А. Н. Грамматина, в Тюмени — законоучителя Тюменского реального училища И. Лепехина, в Кургане — протоиереев Н. П. Богословского и Д. Матвеева, в Туринске — протоиерея И. И. Андреева и др. Они организовывали чтения, неоднократно сами выступали в церквях, богадельнях, школах.

В некоторых населенных пунктах, где священники или учителя понимали значение своей работы, были заинтересованы в ее результатах, лекции проводились от 3 до 6 раз в год и собирали переполненные аудитории, привлекали большое количество слушателей различных возрастов, званий, вероисповеданий. Все это дает полное основание думать, что чтения вызывали неподдельный интерес, пробуждали желание узнать новое о дальних странах и народах, об их истории, географии, жизни и быте населения. Особенно интересны были рассказы очевидцев, побывавших в Палестине. В 1908 г. в Антипинской церковно-приходской школе Тюменского уезда беседы о паломничестве вели священник Елистратов и крестьянка села Караульнярского М. П. Аксарина, которая побывала в Святой земле. Она с радостью поделилась своими впечатлениями от увиденного. В отчете об этом чтении отмечалось, что «слушали ее с большим интересом, расспрашивали о паломниках вообще, о жителях тех мест, их обычаях и постройках, о морях, горах. Заинтересовались и стоимостью проезда, и временем пути... Все благодарили и просили прочитать еще...» (Чтения 1909: 26). Положительное значение подобных лекций, даже немногочисленных, было несомненно. Чтения следует признать одним из немногих возможных в России того времени проявлений общественной жизни. Они хотя бы отчасти удовлетворяли потребность людей в духовной культуре, образованности, неформальном общении.

Совет ИППО издавал правила и программы по проведению лекций о Святой земле. В программы были включены следующие отделы: 1) Священная география; 2) Священная история; 3) Русское паломничество; 4) Современное положение Святой земли; 5) Церковная история. В соответствии с этими направлениями, отвечающими поставленным ИППО целям, организаторы чтений должны были организовывать свою работу. Однако только в городах епархии, где имелись люди с соответствующей подготовкой и уровнем образования, можно было гарантировать выполнение данной программы в полной мере. Таким образом, слушатели, регулярно посещавшие чтения, могли получить достаточно полное представление о Палестине, ее прошлом и настоящем, о тех нуждах, которые испытывают паломники на пути в свою «духовную родину». Палестинские чтения затрагивали вечные вопросы жизни через призму современных проблем. Новые темы, новые формы подачи материала, непринужденное общение с аудиторией, наглядность, — все это позволяло хотя бы отчасти сблизить интересы церкви и мирян, укрепить взаимное доверие между ними.

Большая часть чтений проводилась по брошюрам, издаваемым на средства Палестинского общества. Совет ИППО не скупился на снабжение отделов литературой. Только в Тобольск в 1901/1902 отчетном году из Санкт-Петербурга было отправлено для бесплатной раздачи 4 тыс. брошюр, 10 тыс. палестинских листков, 3 тыс. изображений

Святой земли (Сообщения 1902: 21—22). Материал для книг был специально подобран для широкой публики, отличался разнообразием содержания. Большое количество изданий было посвящено вопросам паломничества, они содержали популярные рассказы не только о Палестине, но и о русских богомольцах в Святой земле. В основе некоторых из них лежали собственные впечатления авторов.

Среди изданий ИППО встречались и самостоятельные труды Тобольских лекторов, например, работы Н. Г. Грифцева «Об иноверной кустодии при гробе Господнем», А. И. Грамматина «Паломничество в Палестину», Н. Бирюкова «Иерусалим». В качестве материалов для чтений отделом рекомендовались статьи, отпечатанные в «Школьном листке» при «Тобольских епархиальных ведомостях». Так как «Школьный листок» рассылался во все церковные школы губернии, то в нем часто помещались статьи о Святой земле, доступные для детского понимания. Успеху лекций, особенно у детской аудитории, способствовало использование «волшебного фонаря», содействовавшего более наглядному знакомству с услышанным, прекрасно дополнявшему устный рассказ. К 1913 г. в библиотеке отдела значилось 232 «туманные картины» (Отчет 1914: 13). Часто по окончании чтений члены ИППО бесплатно раздавали слушателям палестинские листки. В отчете одного из сельских священников за 1902 г. сообщалось: «С нетерпением ждет крестьянин той минуты, когда ему дадут палестинский листок и картинку, на которой изображены или часовня гроба Господня, или пещера Рождества Христова, или река Иордань... Он с радостью приносит домой полученный листок и картину и заставляет читать грамотных детей... прочитавши, помещает в красном углу под иконами» (Отчет 1903: 102). Иногда в отчетах встречаются упоминания о том, что крестьяне просят брошюры и листки для чтений у себя дома в кругу родных и знакомых. Такие бесплатные листки, предназначенные для раздачи жителям губернии, печатались не только в Санкт-Петербурге, но и в типографии Тобольского Братства св. вмч. Дмитрия Солунского.

В отчетах содержится не очень много информации о составе слушателей по возрасту, полу и общественному положению. Можно констатировать, что преобладали выходцы из простого народа и лишь в редких случаях, при устройстве торжественных чтений, юбилейных заседаний, присутствовали представители интеллигенции. Некоторые лекторы иногда привлекали на свои беседы иноверную публику. Так, в Тобольске на чтения о Палестине в «Народном доме» в 1900 г. приходил ксендз местного католического костела, а на двух чтениях в «Доме трудолюбия» были еврейские дети (Сообщения 1901: 935). Деятельность отдела и его многочисленные лекции заинтересовали даже староверов и сектантов, что неоднократно отмечалось в отчетах священников. Часто чтения посещались семьями: ученики школ приходили с родителями, офицеры — с женами и детьми и т.п.

Количество слушателей колебалось от нескольких десятков до нескольких сот человек. Это зависело от места проведения. В церквях, больницах, богадельнях, тюрьмах Тобольска собиралось в среднем от 30 до 60 человек. В учебных заведениях города, в помещении военного собрания — до 500. В сельской местности цифры были не столь внушительны.

Таким образом, Тобольский отдел ИППО стремился охватить все слои населения. Расширение лекторской деятельности должно было способствовать увеличению его капитала.

Средства ИППО складывались из членских взносов, добровольных пожертвований, доходов от устраиваемых отделом лекций, сборов по подписным листам, кружечных сборов, процентов с капиталов, помещенных в банк. Согласно уставу главным источником средств был разрешенный Св. Синодом ежегодный вербный сбор. Пожертвования прихожан должны были быть исключительно добровольными. Как свидетельствуют отчеты, сбор производился посредством обхождения с блюдом присутствующих на богослужениях в неделю пасхальной седмицы. Этим занимались либо священники, либо церковные старосты, либо почетные прихожане. Пожертвования вместе с актом

доставлялись в духовную консисторию, которая пересылала эти деньги в Санкт-Петербург. Ежегодная сумма сборов составляла от нескольких сот до 2—3 тыс. рублей.

Для увеличения денежных поступлений уставом также было предусмотрено использование сборных кружек. Они выписывались отделом из канцелярии ИППО и распределялись по епархии, устанавливались на наиболее видных местах, преимущественно у наружных стен городских церквей. Всего к 1901 г. в епархии насчитывалось 12 таких кружек, приносящих небольшой, но стабильный доход. Еще один вид сбора средств — использование подписных листов. Эти листы рассылались состоятельным гражданам в расчете на то, что они пожертвуют на нужды ИППО некоторую сумму. Кроме того, источниками денежных поступлений являлись пожертвования на палестинских чтениях, продажа религиозной литературы, субсидии Тобольского уездного комитета попечительства о народной трезвости. Регулярную весьма существенную часть доходов составляли членские взносы. В 1899 г. членами Тобольского отдела ИППО было уплачено 510 руб., в 1900 г. — 360 руб.

Таким образом, Тобольскому отделу удавалось собирать весьма значительные средства, с помощью которых можно было отчасти компенсировать расходы на содержание учреждений ИППО в Святой земле и которые позволяли вести духовное просвещение русского народа, активную просветительскую работу среди населения. Деятельность Тобольского отдела, продолжавшаяся в течение 20 предреволюционных лет, следует расценивать как одну из попыток государства и церкви оживить приходскую жизнь, увеличить авторитет духовенства, поддержать в людях начала православной веры. Хотя, конечно, данной цели в полной мере достичь не удалось. Предпринимаемых шагов оказалось явно недостаточно. Тем не менее, нельзя не отметить весьма значительный вклад отдела в распространение духовного просвещения в крае. Лекции и беседы на религиозно-просветительскую тематику, проводившиеся в нетрадиционной форме и в неформальной обстановке, открывавшие новые ранее неизвестные страницы истории христианства и церкви, вызывали большой интерес со стороны слушателей различных званий, сословий, возрастов. Десятки тысяч жителей епархии побывали на палестинских чтениях, десятки тоболяков посетили места, связанные с пришествием в мир Спасителя.

Начало Первой мировой войны неизбежно привело к свертыванию работы ИППО, в том числе и его местных отделов. В первой половине 1914 г. наблюдалось некоторое оживление паломничества после окончания Балканских войн. На Пасху в Иерусалим прибыло более 6 тыс. человек. К лету из них осталось около 500 (Сообщения 1916: 177). С началом войны служащие ИППО посоветовали паломникам возвращаться на родину. Часть смогла вернуться через Дарданеллы до закрытия проливов, а другая часть — на итальянских пароходах через Болгарию, Сербию и Румынию. Но примерно 250 женщин решили остаться на Елизаветинском и Мариинском русских подворьях. Прочие помещения в Палестине заняли турецкие войска. Мужчины, в основном служащие подворий, были объявлены военнопленными и высланы в Дамаск, а затем в Урфу. 24 ноября 1915 г. 85 паломниц при посредничестве американского консула были вывезены в Александрию. Остальные (примерно 100 человек) отказались покинуть Иерусалим. Императорское Православное Палестинское общество старалось поддержать оказавшихся в трудном положении паломников и своих сотрудников. Местными отделами был проведен сбор средств на нужды лиц, не успевших вовремя выехать из Палестины. В течение 1915—1916 гг. советом ИППО было переведено в Дамаск, Бейрут, Иерусалим через итальянских и американских консулов 130 тыс. французских франков (Сообщения 1916: 284).

Попытки активизировать работу Тобольского отдела предпринимаются в этот же период. Так, в 1915 г. епископ Варнава получил из Петербурга послание с просьбой о проведении в церквях епархии в предстоящую предпасхальную неделю чтения, чтобы собрать пожертвования для русских паломников, оставшихся в Палестине (От Императорского 1915: 95—96). В 1917 г. Тобольский отдел «усердно просил» настоятелей церквей епархии, настоятелей монастырей устроить в предстоящий великий пост хотя бы

по одному чтению о Святой земле. Насколько успешно эти рекомендации выполнялись, судить трудно, отчетов о проведении чтений в указанный период не сохранилось. Вряд ли удалось добиться сколько-нибудь существенных результатов. Прекращение паломничества в Палестину, ухудшение в стране экономической ситуации естественно не могло не снизить интерес населения к ИППО и его деятельности.

После прихода к власти большевиков и окончания Первой мировой войны паломничество из России в Святую землю не возобновилось. Недвижимость ИППО, как и вся Палестина, перешли к англичанам. Попытки советского руководства заполучить ее в свое распоряжение не увенчались успехом. Правительство Великобритании считало, что собственность общественно-религиозной организации не нужна атеистической власти. Только в 1948 г. была восстановлена связь Московской патриархии с Иерусалимской миссией. Однако это не оживило паломническое движение, которое было несовместимо с идеологией государственного атеизма. Снятие ограничений на выезд за границу позволило возродить паломничество в Святую землю с 1993 г. Однако происходит это уже на иных организационных принципах.

В 1992 г. Президиум Верховного Совета Российской Федерации принял постановление о восстановлении исторического имени Императорского Православного Палестинского общества.

Литература

Городков Н. Открытие Тобольского Отдела Императорского Православного Палестинского Общества. 1897 // ТЕВ, 8. Отдел неофиц., 153—165.

От Императорского Православного Палестинского общества Его Преосвященству Варнавве Епископу Тобольскому и Сибирскому. 1915 // ТЕВ, 7. Отдел офиц., 95—96.

Отчет о деятельности Тобольского Отдела Императорского Православного Палестинского Общества за 1897/8 год. 1898 // ТЕВ, 11. Отдел офиц., 124—136.

Отчет о деятельности Тобольского Отдела Императорского Православного Палестинского Общества за 1898/99 год. 1899 // ТЕВ, 10. Отдел офиц., 166—173.

Отчет о деятельности Тобольского Отдела Императорского Православного Палестинского Общества за 1902/1903 г. 1903 // ТЕВ, 7. Отдел офиц., 83—108.

Отчет о деятельности Тобольского Отдела Императорского Православного Палестинского Общества за 1905/1906 г. 1906 // ТЕВ, 7. Отдел офиц., 67—80.

Отчет о деятельности Тобольского Отдела ИППО за 1910/1911 г. 1911 // ТЕВ, 9. Отдел неофиц., 1—18.

Отчет о деятельности Тобольского отдела Императорского Православного Палестинского Общества за 1911/1912 г. 1912 // ТЕВ, 8. Отдел неофиц., 1—28.

Отчет о деятельности Тобольского отдела Императорского Православного Палестинского Общества за 1913 год. 1914 // ТЕВ, 3. Отдел неофиц., 1—16.

Русское православие: вехи истории. 1989. Москва: Изд-во политической литературы.

Сообщения Императорского Православного Палестинского общества. 1900. СПб., Т. XI.

Сообщения Императорского Православного Палестинского общества. 1901. СПб., Т. XII.

Сообщения Императорского Православного Палестинского общества. 1902. СПб., Т. XIII.

Сообщения Императорского Православного Палестинского общества. 1905. СПб., Т. XVI.

Сообщения Императорского Православного Палестинского общества. 1906. СПб., Т. XVII.

Сообщения Императорского Православного Палестинского общества. 1909. СПб., Т. XX.

Сообщения Императорского Православного Палестинского общества. 1913. СПб., Т. XXIV.

Сообщения Императорского Православного Палестинского общества. 1914. СПб., Т. XXV.

Сообщения Императорского Православного Палестинского общества. 1916. СПб., Т. XXVII.

Цысь В. В., Цысь О. П. 2014. Отделы Императорского Православного Палестинского общества в Западной Сибири в конце XIX — начале XX вв.: Основные направления, содержание и результаты деятельности. Нижневартовск: Изд-во Нижневарт. гос. ун-та.

Чтения о Святой земле. 1909 // ТЕВ, 2. Отдел. неофиц., 26.

Список сокращений

ТЕВ — Тобольские епархиальные ведомости

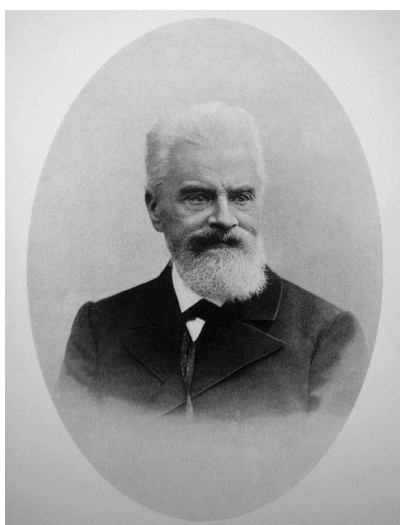
ИППО — Императорское Православное Палестинское общество

ACTIVITIES OF THE IMPERIAL ORTHODOX PALESTINIAN SOCIETY AND ITS TOBOLSK DEPARTMENT IN THE LATE 19th – EARLY 20th CENTURIES

Abstract. The article provides a description of the main activities of the Imperial Orthodox Palestinian Society which is the oldest Russian socio-religious organization in the late 19th – early 20th centuries. The author considers the history of establishment, its staff and activities of Tobolsk department.

Key words: Imperial Orthodox Palestinian Society; Tobolsk; pilgrimage; Palestinian readings; Holy Land.

About the author: Tsys Valery Valentinovich, Doctor of Historical Sciences, Professor at the Department of Russian History, Nizhnevartovsk State University; Tsys Olga Petrovna, Candidate of Historical Sciences, Associate Professor at the Department of Russian History, Nizhnevartovsk State University.



**Василий Николаевич Хитрово (1834–1903) –
основатель Императорского Православного
Палестинского общества**



**Епископ Тобольский и Сибирский Агафангел
(Преображенский) (1854–1928) – организатор
Тобольского отдела Императорского
Православного Палестинского общества**